

Program rozvoje obce Tisová

na období 2017 – 2022



Schvalovací doložka

Strategický plán obce Tisová schválilo v souladu s § 84 odst. 2 písm. a) zákona č. 128/2000 Sb., o obcích, v platném znění, zastupitelstvo obce Tisová.

Datum schválení:

Číslo usnesení:

Obsah

Úvod.....	3
1. Poloha obce	4
2. Historie obce.....	5
3. Současnost.....	6
3.1. Obecné a kontaktní údaje	6
3.2. Demografická situace	7
4. Hospodářství.....	9
4.1. Trh práce.....	9
4.2. Ekonomická situace.....	11
4.3. Spolkový život.....	12
4.4. Cestovní ruch.....	12
5. Infrastruktura	13
5.1. Technická infrastruktura.....	13
5.2. Dopravní infrastruktura	16
6. Vybavenost.....	18
6.1. Bydlení	18
6.2. Školství.....	18
6.3. Služby zdravotní a sociální.....	20
6.4. Kultura a sport	20
7. Životní prostředí	21
7.1. Stav životního prostředí.....	21
7.2. Ochrana životního prostředí	21
7.3. Odpadové hospodářství	24
8. SWOT analýza	25
9. Strategie.....	27
9.1. Strategická vize	27
9.2. Globální cíl	27
9.3. Oblasti rozvoje	27
10. Akční plán	30
Závěr.....	35

Úvod

Program rozvoje obce Tisová je střednědobý dokument, který popisuje jednotlivé charakteristiky obce, zejména s ohledem na území, obyvatelstvo, hospodářství, infrastrukturu, vybavenost, životní prostředí a správu obce a určuje hlavní směry rozvoje obce na příslušné období. Aktivity a záměry obsažené v tomto strategickém dokumentu by měly sloužit jako podklad pro zpracování konkrétních investičních záměrů, sestavování rozpočtu obce, rozpočtového výhledu na období 2017 - 2022, zpracování územně plánovací dokumentace a budou sloužit jako podklad při dalším rozhodování zastupitelstva o konkrétním rozvoji obce.

Zpracovaný program rozvoje obce je materiál otevřený, který je možno na základě dalších poznatků a postupem času opět doplňovat, či upřesňovat. Pro optimální plnění rozvojových cílů je nezbytné pozorně sledovat dílčí dosažené úspěchy – průběžně hodnotit naplňování rozvojových aktivit. Realizace tohoto strategického dokumentu v jednotlivých letech bude sledována vždy při přípravě a schvalování rozpočtu obce na následující rok.

Strategický dokument stanoví jednotlivé oblasti pro obnovu a další rozvoj obce včetně spádových obcí v rámci její architektonicko - urbanistické studie, sociálně ekonomického rozvoje a kulturně-společenského života. Smyslem dokumentu je podnítit zájem občanů o péči a vzhled obce, jejího okolí a krajiny. Podporovat rozvoj vzdělání a kultury, včetně dobrovolnického zájmu občanů v obci. Zkvalitňovat stav občanské vybavenosti obce, nabídnout zájemcům rozvojové plochy pro bydlení a tím stabilizovat popřípadě zvýšit počet obyvatelstva.

Základem programu rozvoje obce Tisová je strategická vize, která vymezuje podobu obce v časovém horizontu. Strategická vize musí nejenom respektovat požadavky a přání na základě konsenzu klíčových skupin participujících na veřejném životě, ale musí respektovat možnosti, zvyklosti, limity, potenciál i tradice. Obec Tisová zpracovává SWOT analýzu jako podklad k využití zpracované situační analýzy. Situační analýza mapuje vývoj a aktuální stav všech významných oblastí života a zároveň vytváří podklad pro realizaci strategické vize. SWOT analýza Obce Tisová je shrnutí všech silných a slabých stránek obce včetně spádových obcí, příležitostí rozvoje a hrozeb, jež tento rozvoj omezují.

Strategická vize je formulována do podoby globálního cíle, který nastiňuje rozvoj obce v podobě problematických okruhů. Ty jsou zpracovány do 3 cílů a jejich jednotlivých opatření. Opatření jdou dále konkretizovány v tabulkách a případně finančně vyčísleny. Tato kalkulace možných nákladů je čistě orientační, protože u všech aktivit rozvoje nejsou v době tvorby tohoto dokumentu zpracovány konkrétní podklady.

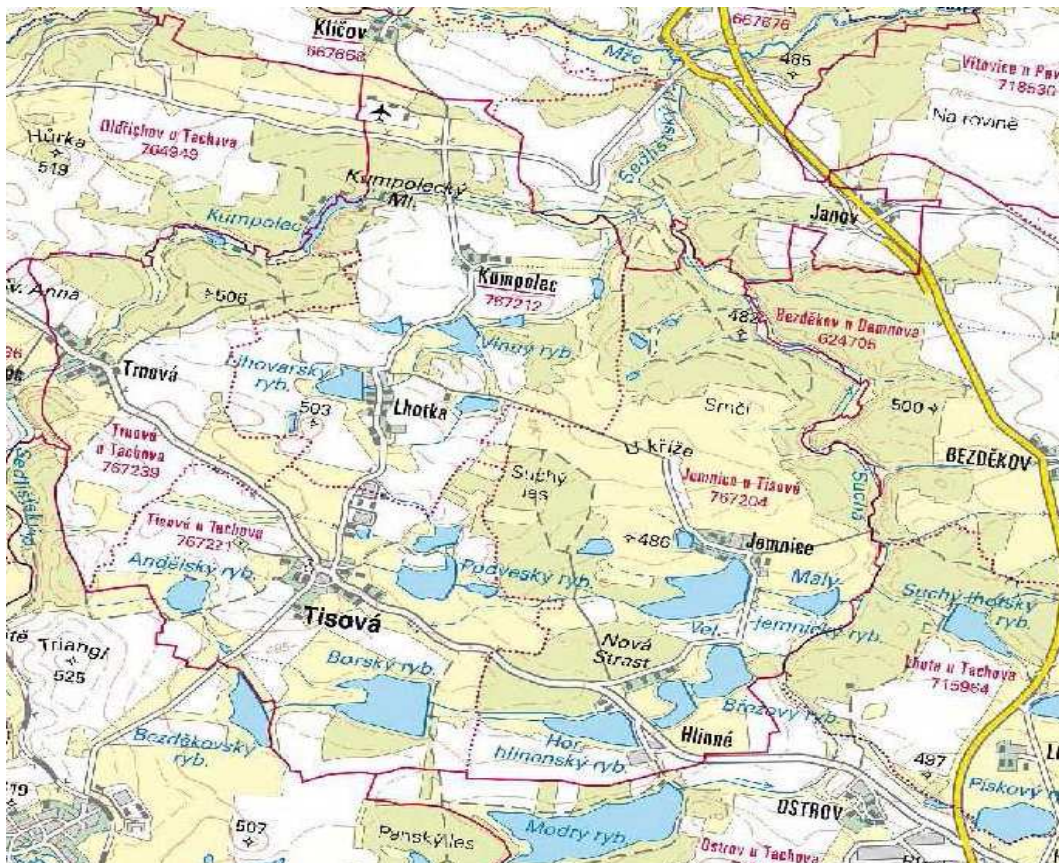
1. Poloha obce

Obec Tisová je položena 7 km jihovýchodně od Tachova v nadmořské výšce 501 m. n. m. Obec leží v okrese Tachov v Plzeňském kraji. K 1.1.2016 je celkový počet obyvatel 458. Celková výměra obce činí 1 990 ha a místní části jsou: Tisová, Jemnice, Hlinné, Lhotka, Kumpolec a Trnová. Vesnice Tisová, Trnová a Hlinné leží při silnici II. třídy (dálniční přivaděč od Tachova směrem k Nové Hospodě, kde je napojení na dálnici D5). Ostatní vesnice jsou situovány severně od této silnice.

Obec leží v rybníčné oblasti, nachází se zde 30 rybníků. V okolí Tisové a Jemnice je vyhlášena přírodní rezervace Tisovské rybníky. Celková výměra rybníků činí 148 ha vodní plochy. Celou oblast spravuje Agentura ochrany přírody a krajiny ČR.

Obec se vyznačuje nízkou hustotou zalidnění. Nízká hustota zalidnění přináší jak řadu negativ, tak řadu pozitiv. Mezi hlavní patří zejména na jedné straně menší zatížení životního prostředí, ale na druhé straně horší životní podmínky, nižší dostupnost veřejné dopravy a služeb a vyšší náklady pro zkvalitňování technické i občanské vybavenosti sídel. Pro obec je z hlediska rozvoje důležitá vazba na Tachov, ale také ve vztahu k pracovním příležitostem na průmyslovou zónu Nová Hospoda.

Mapa č. 1. Správní území Obce Tisová



2. Historie obce

Pojmenování obce Tisová, je zpodstatněným názvem původně prvního ze dvou slov, které tvořily jméno obce společně (například tisová hora či ves). Samotné slovo je odvozeno od názvu stromu. K dalším českým názvům patřily Tisowa, Tyssow, k německým Tissa, Titz, Tysowa a k latinským Tizzova, Tizouua, Thyzowa, Tisoua, Thissov, Thyssow, Tissau.

První písemná zmínka o obci Tisová pochází z roku 1233, kdy se stala jedním z hlavních předmětů obchodu mezi původním vlastníkem, klášteřem v Mělníku, a nabyvatelem, klášteřem v Kladrubech. Jako vlastník Tisové je kladrubský klášter připomínán dále v roce 1234, ale záhy poté se dostala do majetku drobné šlechty. První zaznamenaný soukromý držitel Tisové, Mareš, je zmíněný již v roce 1251.

Do roku 1927 náležely do územní a správní kompetence obecní samosprávy v Tisové obec Tisová a osada Trnová. Na základě výnosu Zemské správy politické v Praze, č. 89919 ze dne 17. března 1927 se obec Tisová oddělila a osamostatnila, stejně jako obec Trnová a spadaly pod okres Tachov. Obec Jemnice a obec Kumpolec byly samostatnými obcemi okresu Planá. Od roku 1952 obec Jemnice (s částí obce Hlinné) a obec Kumpolec (s částí obce Lhotka) byly samostatnými obcemi okresu Tachov. V roce 1957 usnesením s účinností od 20. 5. 1957 zřídil Krajský národní výbor v Plzni společný místní národní výbor pro Obec Tisová a Jemnice se sídlem v Tisové. Obec Tisová měla pod sebou části Hlinné, Jemnice a Tisová. V roce 1960 navíc ještě obce Kumpolec, Lhotka a Trnová.

Po roce 1945 byla většina německého obyvatelstva vysídlena a do obce přišli Češi, Slováci a



později repatriovaní volyňští Češi. Dle Ústředního věstníku ČSR se od 1. 1. 1980 sloučili obce Tisová, Labuť a Staré Sedliště pod jednotný název Staré Sedliště. Tento stav trval po dobu téměř 11 let, kdy od 24. 11. 1990 se znovu vyčlenili z Obce Staré Sedliště obec Tisová a její části Jemnice Hlinné,

Kumpolec, Lhotka a Trnová a vytvořila se znovu samostatná obec s názvem Tisová.

V obci se nachází architektonická dominanta kostel sv. Mikuláše z poloviny 13 století, který je od roku 2009 majetkem obce. Tento kostel byl přestavěn ze své původní podoby v roce 1352 a následně v letech 1724 až 1738 byl upraven do dnešní barokní podoby. Poslední opravy byly provedeny v letech 1994 – 2010. Pod kostelem je hrobka Bomů, jejichž rod se

podílel na historii Tachovska. Obec Tisová patří mezi příhraniční obce. Obecní zástavba má charakter venkovských usedlostí, rodinných a bytových domů.

3. Současnost

V současné době žije v obci 458 obyvatel v rodinných domech nebo bytových domech. Největší část obyvatel tvoří lidé v produktivním věku (průměrný věk obyvatel je 40 let), podrobněji viz kapitola 3.2, tabulka č. 4.

V obci Tisová mají děti předškolního věku možnost navštěvovat místní mateřskou školu s kapacitou 20 dětí. Ke kulturnímu životu přispívá také místní knihovna, která disponuje i veřejným internetem. Součástí kulturního života je i zrekonstruovaný kulturní dům. Obec má vlastní kanalizaci, ČOV, vodovodní řad a je zcela plynofikována. Stejně tak je plynofikovaná obec Lhotka. Ostatní obce plynofikované nejsou. Pro sportovní využití mají občané k dispozici fotbalové hřiště a víceúčelové hřiště.



V roce 2010 proběhla kompletní rekonstrukce obecního úřadu v Tisové. Původně jednopatrová budova postavená v 80. letech, kde od roku 1991 sídlí obecní úřad, dříve fungovala jako hasičská zbrojnice. Nyní má budova 2 podlaží a vzniklo zde nejen zázemí pro obecní úřad, ale také knihovna s veřejným internetem a společenská místnost pro různé setkávání občanů obce. Pro místní hasičský sbor se

následně v roce 1998 vybuodovalo zázemí v suterénu Kulturního domu.

3.1. Obecné a kontaktní údaje

Obec vykonává svoje funkce podle zákona č. 128/2006 Sb., ve znění pozdějších předpisů. Obec vždy disponovala stávajícími finančními prostředky a nemusela využívat žádné úvěry (viz SWOT analýza). Zároveň má vždy schválen rozpočet obce před počátkem rozpočtového období a nemusela nikdy využívat rozpočtové provizorium.

Níže jsou přehledně v tabulkách č. 1 a č. 2. uvedeny kontaktní informace a obecné údaje o Obci Tisová.

Tabulka č. 1 Kontaktní informace o obci

Statut	Obec
Kraj	Plzeňský kraj
Okres	Tachov
Název úřadu	Obecní úřad Tisová
Adresa	Tisová 5, 347 01 Tachov
E-mail	starosta@tisovala.eu
www	www.tisovala.eu
Telefon	374 787 970
IČ	00573809
Starosta/tka obce	Bc. Kateřina Šroubová

Tabulka č. 2 Obecné informace o obci

První písemná zpráva (rok)	1233
Nadmořská výška (m.n.m.)	501
Katastrální plocha (ha)	1990
Zeměpisná poloha	49°45'54.635N, 12°42'49.756 E
Počet katastrů	4
Místní části	6

3.2. Demografická situace

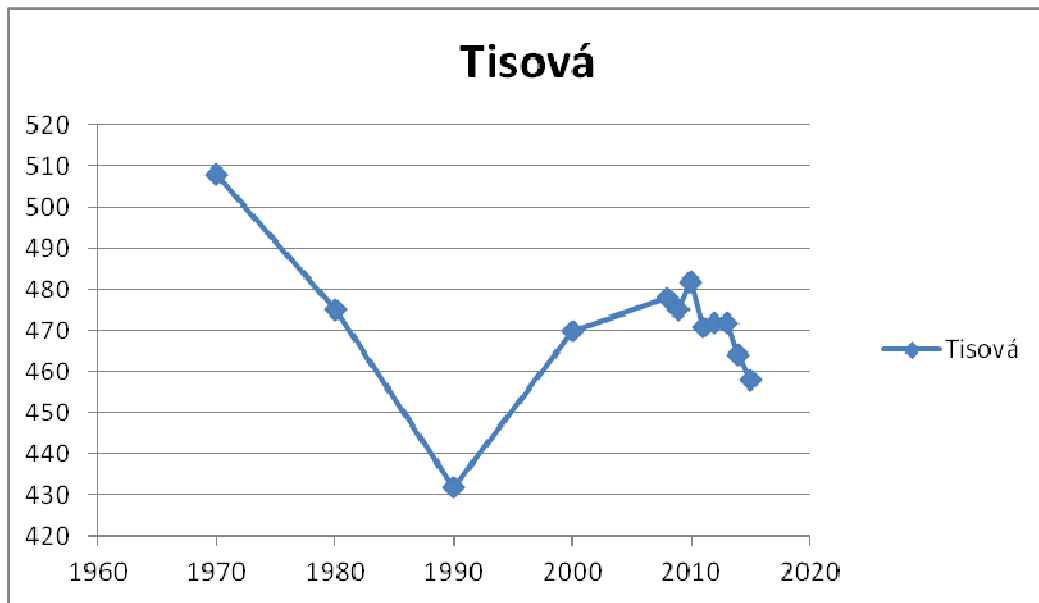
K 31. 12. 2015 žije v Obci Tisová celkem 458 obyvatel s trvalým bydlištěm. Počet obyvatel je v posledních letech stabilní. Rekreatanti/chalupáři jsou především ve spádových obcích Jemnice, Hlinné, Lhotka a Kumpolec.

Tabulka č. 3.: Vývoj počtu obyvatel v Obci Tisová:

	1970	1980	1990	2000	2008	2009	2010	2011	2012	2013	2014	2015
Tisová	508	475	432	470	478	475	482	471	472	472	464	458

Zdroj: ČSÚ

Graf č. 1: Vývoj počtu obyvatel v Obci Tisová:



Zdroj: ČSÚ

Z tabulky č. 3 a současně z výše uvedeného grafu vyplývá, že počet obyvatel v obci je poměrně stabilní dáno porodností, úmrtností a migrací obyvatel. Jedná se jen o drobné kolísání. Dle dat Českého statistického úřadu došlo k největšímu propadu v období kolem roku 1990. Tento propad byl způsoben větším počtem stěhování. Důvodem může být stěhování lidí do měst za prací či službami. Následující nárůst je způsoben především migrací, tzn. že se do obce přistěhovalo více obyvatel.

Následující tabulka č. 4. znázorňuje zastoupení jednotlivých obyvatel obce dle věku včetně průměrného věku obyvatel obce. Obec Tisová disponuje průměrným věkem 39,8, což jsou lidé v produktivním věku.

Tabulka č. 4: Počet obyvatel dle věku

	Celkem	Muži	Ženy
Počet obyvatel	458	244	214
v tom ve věku (let)			
0-14	76	44	32
15-64	318	172	146
65 a více	64	28	36
Průměrný věk (let)	39,8	38,2	41,7

Zdroj: ČSÚ

Zastoupení jednotlivých věkových skupin na území obce Tisová ve srovnání s SO ORP Tachov, Plzeňským krajem a Českou republikou v roce 2014 nalezneme pro porovnání v tabulce č. 5.

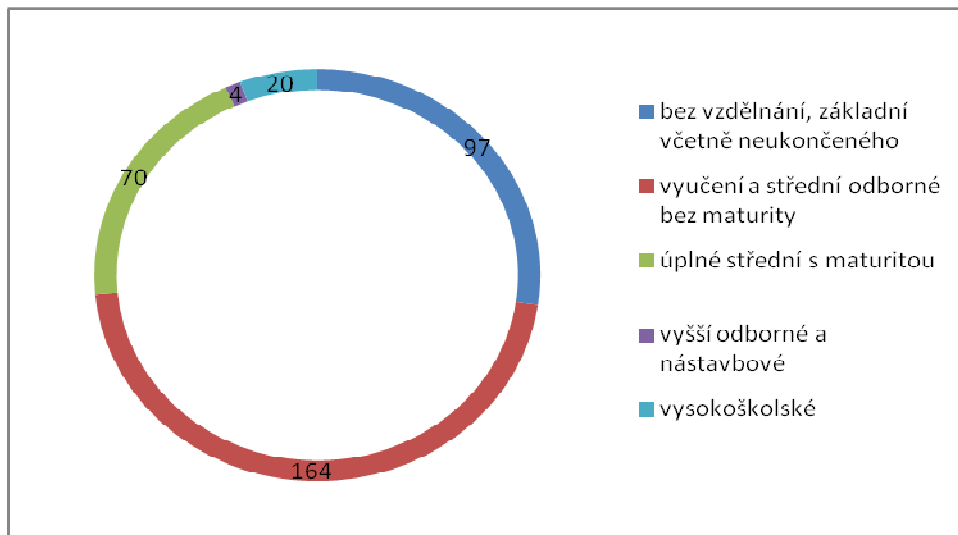
Tabulka č. 5: Věková struktura obyvatelstva ve srovnání

	Tisová		SO ORP Tachov		Plzeňský kraj		Česká republika	
	počet	%	počet	%	počet	%	počet	%
0-14 let	76	16,59	5 568	15,46	85 258	14,82	1 601 045	15,19
15-64 let	318	69,43	25 114	69,75	384 309	66,82	7 056 824	66,96
65 a více let	64	13,98	5 326	14,79	105 556	18,35	1 880 406	17,84

Zdroj: www.czso.cz

Vzdělanostní strukturu obyvatelstva v roce 2011 znázorňuje graf č. 2. Hodnoty ukazují nižší podíl obyvatel s úplným středním a vysokoškolským vzděláním oproti Plzeňskému kraji a České republice. Celková vzdělanost v obci Tisová je tak podprůměrná.

Graf č. 2: Vzdělanostní struktura obyvatelstva v roce 2011



Zdroj: ČSÚ

4. Hospodářství

4.1. Trh práce

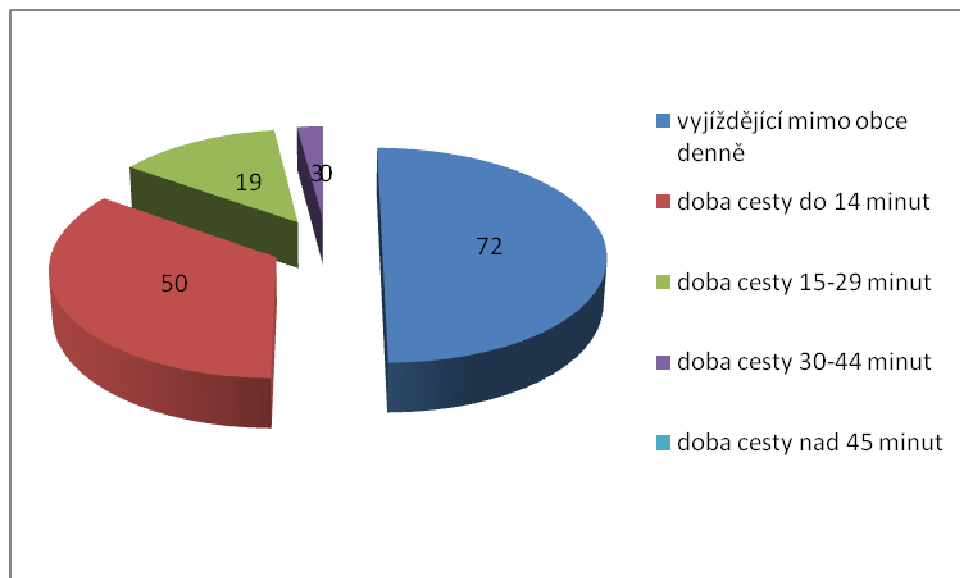
Obyvatelé obce vykazují v roce 2011 vysokou zaměstnanost v oblasti průmyslu (43,3 %) a následně v zemědělství (11,2%), které se však oproti roku 2001 snížilo téměř o polovinu (v roce 2001 pracovalo v odvětví zemědělství celkem 22,8 %). Zastoupení jednotlivých odvětví znázorňuje tabulka č. 5. Podíl obyvatel vyjíždějících za prací mimo obec ukazuje graf č. 3.

Tabulka č. 5: Zastoupení jednotlivých odvětví ekonomické činnosti

ekonomicky aktivní celkem		196
z toho podle odvětví	zemědělství, lesnictví, rybolov	22
	průmysl	85
	stavebnictví	5
	obchod, opravy motor. vozidel	19
	doprava a skladování	14
	ubytování, stravování a pohostinství	2
	veřejná správa, obrana, soc. zabez.	10
	školství, zdravot., veter. a soc. činn.	12
	peněžnictví, pojišťovnictví, činnosti v oblasti nemovitostí, administrativní činnost	13
	nezjištěno	13

Zdroj: ČSÚ

Graf č. 3.: Podíl obyvatel vyjíždějících za prací mimo domov



Zdroj: ČSÚ

Celkový počet obyvatel dojíždějících do zaměstnání je 72. V uvedeném grafu nejsou znázorněni obyvatelé bez stálého pracoviště, kterých je 7. Dle času dojezdnosti je zřejmé, že většina obyvatel dojíždí do zaměstnání, buď na Novou Hospodu nebo do Tachova (délka cesty do 14 minut). Lze předpokládat, že pouze 3 obyvatelé dojíždí do zaměstnání dále, například do zahraničí či do jiného okresu.

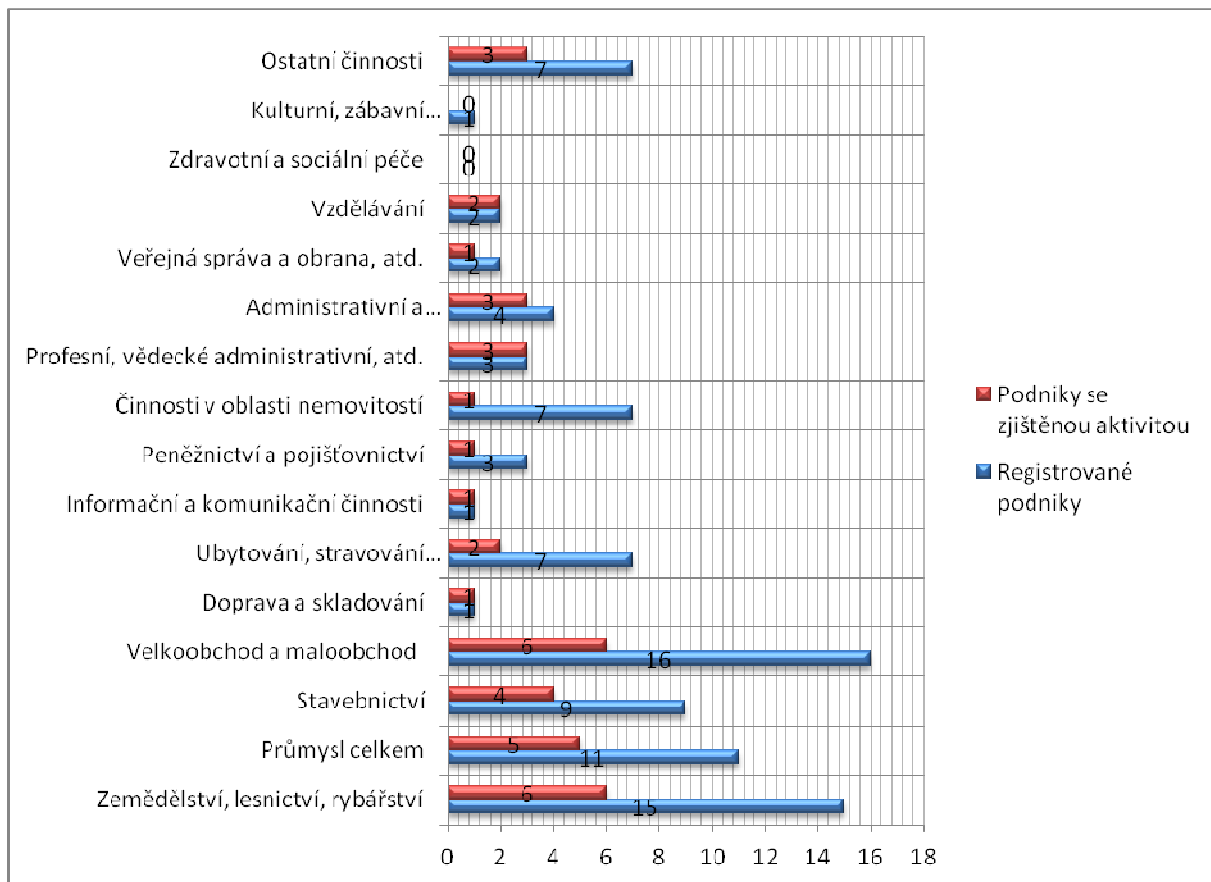
V Obci Tisová je průměrná nezaměstnanost k 31.12.2014, dle českého statistického úřadu 6,54 %, což je nižší, než v okrese Tachov, kde je vykazována průměrná nezaměstnanost 7,33 %. Celkem je evidováno 21 uchazečů o zaměstnání, z toho 8 žen a 4 osoby se zdravotním postižením. Nicméně dle informací z obce klesl počet evidovaných nezaměstnaných v roce

2016 na 15, což je 4,7 % míry nezaměstnanosti (okres Tachov nyní vykazuje 4,8 % míru nezaměstnanosti).

4.2. Ekonomická situace

V Tisové je registrováno k 31. 12. 2015 dle dat ČSÚ celkem 94 ekonomických subjektů, ale pouze 40 je jich aktivních. Graf č. 4 znázorňuje strukturu ekonomických subjektů podle odvětví. Z grafu jasně vyplývá, že největší podíl zaujímá velkoobchod a maloobchod.

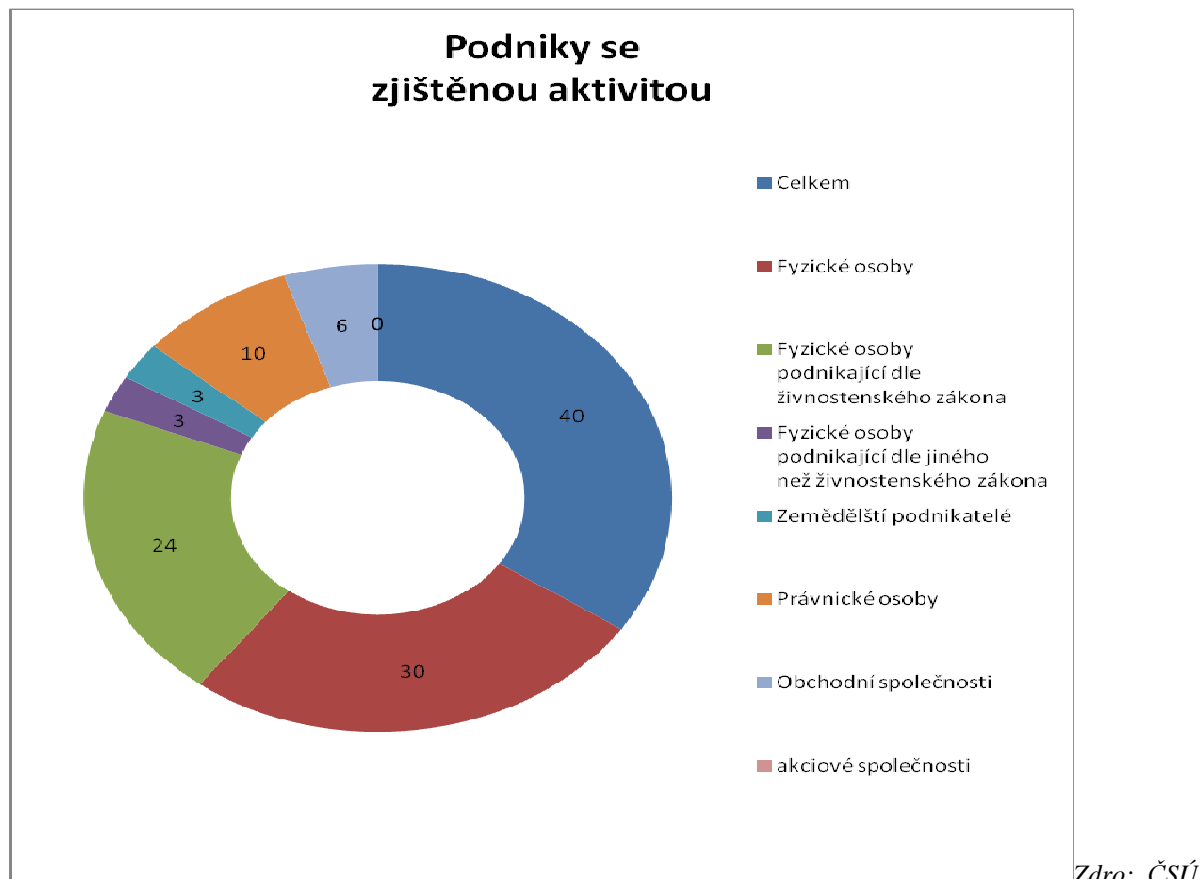
Graf č. 4: Struktura ekonomických subjektů dle odvětví (registrované a z nich aktivní)



Významní zaměstnavatelé v obci jsou Volka a syn spol. s.r.o., což je pila v Hlinné, dále pak pila a truhlářství, jejímž vlastníkem je Ing. František Václav a ekofarma Jemnice s.r.o. (jednatel Markéta Turková Staňková). Místní dojíždí také za prací do nedaleké Nové Hospody.

Graf č. 5 znázorňuje strukturu ekonomických subjektů podle právní formy podnikání v roce 2015. Z grafu jasně vyplývá, že největší podíl zaujímají živnostníci, kteří tvoří 75 % z celkového počtu ekonomických subjektů.

Graf č. 5: Struktura ekonomických subjektů dle právní formy v roce 2015



4.3. Spolkový život

V Tisové působí několik spolků a dalších organizací. Jejich výčet uvádí tabulka č. 6. K rozvoji své činnosti potřebují spolky a zájmové organizace kvalitní zázemí, kde se mohou členové pravidelně scházet a plánovat akce. Je tedy nutné počítat s investicemi do údržby a modernizace, případně do výstavby zcela nového zázemí.

Tabulka č. 6: Seznam organizací a spolků

organizace a spolky	sídlo	Počet členů (2014)
Myslivecké sdružení Kachní domov	Tisová	28
TJ Tisová Zetor	Tisová	24/16 hráčů
SDH Tisová	Tisová	18

4.4. Cestovní ruch

Nejzajímavější památky v obci Tisová jsou zmíněny v následující tabulce č. 7. Architektonickou dominantou je kostel sv. Mikuláše z poloviny 13 stol. Barokní zámeček, který byl postavený patrně v 18 stol. a upraven v letech 1919 a 1977 se do současnosti nedochoval. Mezi zámek a kostelem byly zbytky středověké tvrze.

Tabulka č. 7: Aktivity cestovního ruchu:

místní část	objekt	poznámky
Tisová	kostel sv. Mikuláše	1356, do současné barokní podoby rozšířen 1724-1738 a 1919
	fara	Barokní, kolem roku 1700, patrová s mansardovou střechou, v 70 letech zdemolována
	Tisovský javor	
	Socha sv. Jana Nepomuckého	Před kostelem, 1. třetina 18 stol.
	Zámek + dvůr	Původní tvrz, 18. stol., upraven po požáru v roce 1919, přízemí s mansardovou střechou. Dvůr při zámku, jedna z budov snad pův. tvrz. – vše zbořeno.
Hlinné	Smírčí kříž	V Tisové při cestě k Hlinnému, na kamenném soklu
Trnová	Socha sv. P. Marie	
	tvrz	Archeologické stopy

Katastrálním územím obce neprochází naučná stezka ani turistická trasa. Územím prochází jedna cyklostezka č. 2167, která vede ze Starého Sedliště do Plané u Mariánských Lázní. Celková délka je 21 km.

V obci není informační centrum ani ubytování pro návštěvníky. Informačním zdrojem je pouze plakátovací plocha umístěna u autobusové zastávky.

5. Infrastruktura

5.1. Technická infrastruktura

V roce 2011 dle výsledků „Sčítání lidu, domů a bytů“ mělo 87,2 % domů v obci Tisová včetně místních částí přípojku na vodovod. Přípojku na kanalizaci mělo v témže roce 37,2 % domů a 30,8 % domů mělo přípojku na plyn.

Zcela plynofikována je Tisová a Lhotka. Ostatní obce plynofikovány nejsou a využívají kamna převážně na dřevo a dřevěné brikety.

Podíl obydlených bytů vytápěných pevnými palivy je v roce 2011 30 %.¹ Pro srovnání je nutné uvést, že v Plzeňském kraji je tuhými palivy vytápěno průměrně pouze 24,3 % bytů. Což ukazuje, že i kdyby všechny byty s pevnými palivy byly vytápěny uhlím, může se obec s Plzeňským krajem srovnávat.

¹ Tuhá paliva jsou uhlí, koks, uhelné brikety nebo dřevo, dřevěné brikety.

Vodovody

V místní části Tisová je zásobeno pitnou vodou z vodovodu pro veřejnou potřebu téměř většina obyvatel. Zdrojem pitné vody je skupinový vodovod Tachov – Bor – Planá, borská větev Staré Sedliště – Tisová. Vlastníkem vodovodních rozvodů je obec Tisová, provozovatelem je VAK Karlovy Vary. Rozvoj předpokládá obec především v oblasti nové zástavby.

V místní části Hlinné je zásobeno pitnou vodou z vodovodu pro veřejnou potřebu 37 obyvatel včetně rekreatantů – chalupářů. Zdrojem pitné vody je skupinový vodovod Tachov – Bor – Planá. Vlastníkem vodovodních rozvodů je obec Tisová, provozovatelem je VAK Karlovy Vary.

V místní části Jemnice je zásobeno pitnou vodou z vodovodu pro veřejnou potřebu 58 obyvatel včetně rekreatantů – chalupářů. Zdrojem pitné vody jsou dvě studny ve středu obce. Kvalita vody je dostačující. Součástí vodovodu je jedna ČS. Vlastníkem vodovodních rozvodů je obec Tisová, provozovatelem je VAK Karlovy Vary.

V místní části Kumpolec není veřejný rozvod pitné vody. Obyvatelé jsou zásobeni pitnou vodou z domovních studní. Množství vody ve studnách je dostatečné. Vzhledem k tomu, že se jedná o rekreační oblast, neuvažuje se o vybudování vodovodní sítě.

Místní část Lhotka je zásobena pitnou vodou ze skupinového vodovodu Tachov – Bor – Planá a zásobuje 44 obyvatel včetně rekreatantů. Napojena je na vodovod obce Tisová. Obec má zpracovaný záměr pro rozšíření vodovodní sítě k připravované zástavbě nových rodinných domů.

Místní část Trnová je zásobena pitnou vodou ze skupinového vodovodu Tachov – Bor – Planá a zásobuje 61 obyvatel. Vlastní napojení přiváděcího řadu je na přivaděč Staré Sedliště – Tisová. Vlastníkem vodovodních rozvodů je obec Tisová, provozovatelem je VAK Karlovy Vary. Obec má zpracovaný záměr pro rozšíření vodovodní sítě k připravované zástavbě nových rodinných domů v délce 250 m.

Kanalizace

Místní část Tisová má vybudovanou jednotnou kanalizační síť. Do jednotné kanalizace odvádí odpadní vody cca 2/3 obyvatel. Zbylé domy mají řešeno odkanalizování septikem. Odpadní vody jsou čištěny v mechanicko – biologické ČOV, a dále se vypouští přečištěné do rybníka. Ostatní obyvatelé obce zachycují odpadní vody v odpadních jímkách. Vlastníkem kanalizační sítě a ČOV je obec, provozovatelem je VAK Karlovy Vary.

Obec Tisová má zpracovaný záměr pro rozšíření a oddělení kanalizace (splašková a dešťová). Zároveň je plánováno rozšíření kanalizace v nové zástavbě (odděleně splašková a dešťová kanalizace), čerpací stanice odpadních vod včetně havarijního přepadu.

Místní část Hlinné nemá vybudovanou žádnou kanalizaci. Dešťové vody ze zpevněných i nezpevněných ploch odvádí pomocí příkopů, struh a propustků volně do terénu. Obyvatelé zachycují odpadní vody v žumpách (11 ks).

V místní části Jemnice je částečně vybudována jednotná kanalizace, do které odvádí odpadní vody 54% obyvatel. Ty jsou zachycovány ve tříkomorovém septiku, odkud jdou přepadem do Jemnického velkého rybníka. Domovní čistírny má celkem 7% obyvatel a zbylá část obyvatel (39%) včetně rekreatů, zachycuje odpadní vody v žumpách. Obec má zpracovaný záměr pro dvoustupňové čištění odpadních vod. Odkanalizování nových staveb bude provedeno podle umístění a velikosti konkrétní stavby buď domovní čistírnou nebo jímkou na vyvážení na ČOV.

Místní část Kumpolec má částečně vybudovanou dešťovou kanalizaci, do které jsou svedeny dešťové vody z části obce. Ta je vypouštěna do rybníka. Z ostatních ploch jsou dešťové vody odvedeny systémem struh, příkopů a propustků do volného terénu. Obyvatelé obce včetně rekreatů si zajišťují likvidaci odpadních vod individuálně do žump nebo domovních čistíren. Obec zatím nepřipravuje vybudování kanalizace pro odvedení splaškových vod. V případě nových zástaveb budou odpadní vody řešeny individuálně dle umístění a velikosti stavby. Buď domovní čistírnou nebo jímkou na vyvážení na ČOV.

V místní části Lhotka je částečně vybudována dešťová kanalizace, do které jsou svedeny dešťové vody z části obce. Ta je vyústěna do rybníka. Z ostatních ploch jsou dešťové vody odvedeny systémem struh, příkopů a propustků do volného terénu. Obyvatelé obce včetně rekreatů si zajišťují likvidaci odpadních vod individuálně do žump nebo domovních čistíren. Obec má zpracovaný záměr pro rozšíření kanalizační sítě a vybudování dočišťovací stabilizační nádrže.

Místní část Trnová je částečně vybudována dešťová kanalizace, do které jsou svedeny dešťové vody z části obce. Dešťová kanalizace je vyústěna třemi volnými výustmi do Sedlišťského potoka. Obyvatelé obce včetně rekreatů si zajišťují likvidaci odpadních vod individuálně do žump nebo domovních čistíren. Obec má zpracovaný záměr pro rozšíření dešťové kanalizační sítě k nové zástavbě. Odkanalizování nových zástaveb bude řešeno individuálně dle umístění a velikosti stavby. Buď domovní čistírnou nebo jímkou na vyvážení na ČOV.

Zásobování plynem a elektrickou energií

Provozovatelem elektrické sítě na území obce Tisová je ČEZ Distribuce, a.s. Distribuční síť zemního plynu je pouze na území místních částí Tisová a Lhotka, provozována firmou Innogy.

Protipovodňová opatření

Protipovodňová ochrana nebo též protipovodňová opatření slouží k úplné eliminaci povodní nebo alespoň k minimalizaci povodňových škod. Obecně lze uvést, že jejich smyslem je vodu za vysokých vodních stavů akumulovat (nechat rozlít) mimo lidská sídla (tzn. ve vodních nádržích, nezastavěných údolních nivách atd.), a naopak v oblasti zástavby vodu z území co nejrychleji odvést. Přestože je velmi vhodné využívat retenčního potenciálu nezastavěných přirozených niv, je nutné provádět i tzv. technická protipovodňová opatření. Mezi ně lze zařadit např. stavbu vodních nádrží, protipovodňových hrází, suchých a polosuchých polderů. V oblasti zástavby je též nezbytné regulovat, zpevnit a pravidelně čistit koryto toku.

V intravilánu obce Tisová ani jejích částí není vymezeno záplavové území. Nicméně nad obcí Kumpolec je v plánu revitalizace vodního toku. Mezi obcí Hlinné, Ostrovem a Lhotkou bylo v roce 1998/1999 provedena revitalizace toku Suchá, aby nedocházelo k záplavám. Další kroky v okolí obce Tisová nejsou plánovány (zdroj: <http://geoportal.plzensky-kraj.cz/gs/zivotni-prostredi>).

5.2. Dopravní infrastruktura

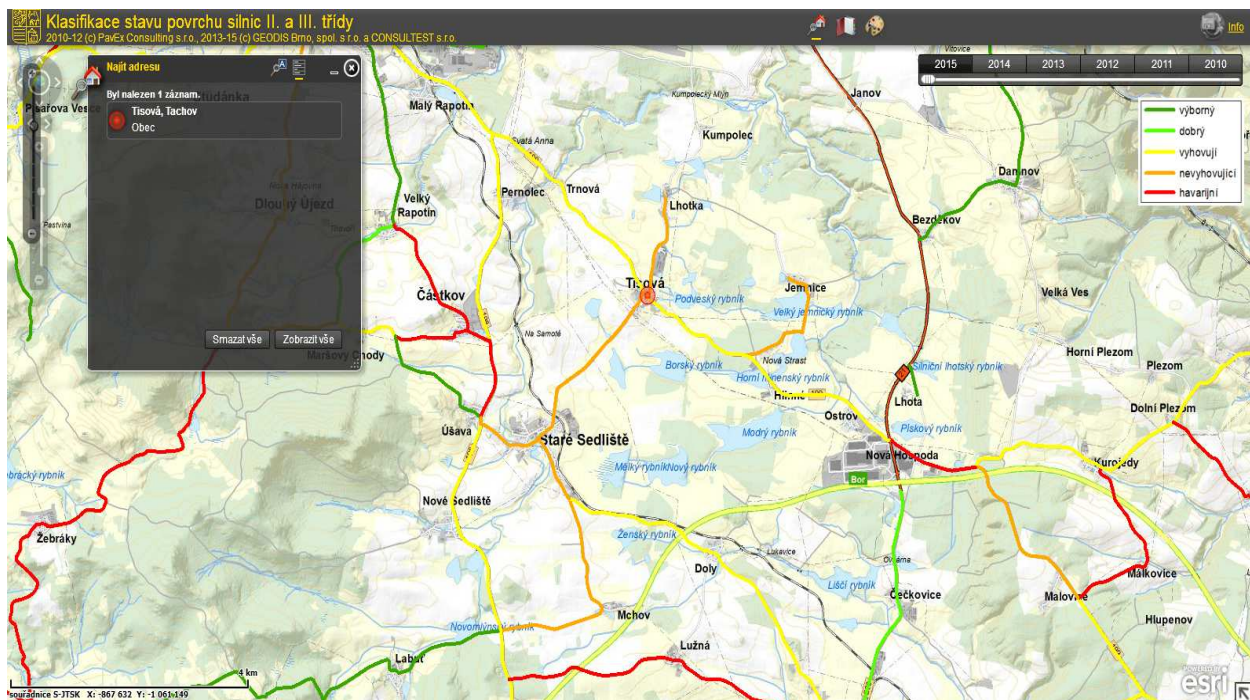
Silniční doprava

Na silniční infrastrukturu připadá významná role v rozvoji celého území. Obcí prochází silnice II/199, která spojuje Ostrov – Tachov. V Ostrově je zároveň nájezd na dálnici D5 spojující Prahu s hraničním přechodem Rozvadov/Waidhaus s Německem. Nájezd na dálnici je cca 7 km vzdálený od obce. Ostrov (Nová Hospoda) a Tachov představují významnou aglomeraci směrem k pracovním příležitostem.

Mapa č. 2 zobrazuje stav komunikací II. a III. třídy. Je patrné, že většina komunikací, které nejsou na trase silnice II/199 jsou v nevyhovujícím stavu. Jedná se o silnice III/1998 spojující Tisovou s Lhotkou, dále komunikace III/1997 na Jemnici a komunikace spojující Tisovou se Starým Sedlištěm III/19850. Místní komunikace v obci vykazují různé stupně opotřebení. Jejich stav včetně orientačního pořadí naléhavosti oprav a rekonstrukcí je ze strany obce průběžně monitorován. Na základě těchto poznatků jsou místní komunikace postupně

opravovány. Tyto opravy jsou však vázány na aktuální možnosti obecního rozpočtu a vyhlášených dotačních titulů především z Plzeňského kraje a Ministerstva pro místní rozvoj. Dle celostátního sčítání dopravy po silnici II/199 projelo v roce 2010 celkem 4 212 vozidel za 24 hodin ve všední dny – z toho 3 600 osobních a dodávkových vozidel, 569 těžkých motorových vozidel a 233 lehkých nákladních vozidel (<http://scitani2010.rsd.cz/>). Z uvedených čísel je zřejmé, že silnice II/199 je značně vytížená. Na tento stav reaguje Plzeňský kraj, který plánuje obchvat Tisové a Trnové.

Mapa č. 2: Stav povrchu silnic II. a III. třídy



Zdroj: Geoportál Plzeňského kraje

Dopravní obslužnost

Obcí Tisová projíždí následující autobusové linky: linka 490010: Rozvadov – Přimda - Bělá nad Radbuzou - Tachov, linka 490730: Tachov - Přimda - Třemešné a nejfrekventovanější linka 490660: Tachov – Bor – Stříbro - Plzeň.

Dopravní spojení mezi místními částmi jsou velmi omezené. Je nutné využívat osobní auta. Železniční dopravu je možné využít pouze z 3km vzdáleného Starého Sedliště, kde je trasa Staré Sedliště – Tachov. Nicméně Tisová leží na frekventované silnici a množství autobusových linek je pro dopravu dostačující.

6. Vybavenost

6.1. Bydlení

Dle výsledků „Sčítání lidu, domů a bytů“ v roce 2011 se v Tisové nachází celkem 118 domů, z toho 94 obydlených. Rodinných domů je v obci 101 (77 obydlených), bytových domů je v obci 15 a všechny jsou obydlené. Obec má ve vlastnictví pouze jeden bytový dům se 4 bytovými jednotkami. Ostatní bytové domy jsou v soukromém vlastnictví. V porovnání s Plzeňským krajem je v obci Tisová nadprůměrný podíl (85,5 %) rodinných domů na celkovém počtu domů.

V obci Tisová je také poměrně mnoho domů (38,9 % z celkového počtu domů) vybudovaných před rokem 1920 a v letech 1920 - 1970, pouze 8,4 % domů bylo vystavěno nebo rekonstruováno po roce 2001. Oproti Plzeňskému kraji tak Tisová vykazuje starší domovní výstavbu.

V obci Tisová se nachází celkem 160 obydlených bytů. Poměr mezi rodinnými domy a bytovými domy je poměrně stejný (81 rodinných domů/bytů a 77 bytů v bytových domů). Nájemní byty tvoří dle údajů ze „Sčítání lidu, domů a bytů“ v roce 2011 cca 29,3 % z celkového počtu obydlených bytů. Konkrétně se jedná o 47 bytů.

Za období 2011-2015 byla v obci dokončena výstavba pouze dvou bytů v rodinných domech.

6.2. Školství

V Tisové se nachází pouze mateřská škola. Budova mateřské školy v Tisové původně sloužila jako církevní obydlí. Později byla upravena na útulek pro děti. V roce 1977 byla otevřena jako mateřská škola. Od 1.1.2003 se stala právním subjektem – příspěvkovou organizací Obecního úřadu v Tisové. Součástí mateřské školy je i školní jídelna. Mateřskou školu ve školním roce 2015/2016 navštěvovalo 17 dětí, a ve školním roce 2016/2017 navštěvuje mateřskou školu 15 dětí. V mateřské škole jsou děti především z Tisové, Trnové, Lhotky, Jemnice a Hlinné, ale jsou přijímány i děti z jiných obcí.

Tabulka č. 8: Školská zařízení v obci Tisová v roce 2016

Název zařízení	Adresa	Kapacita
Mateřská škola	Mateřská škola, Tisová 10, 348 01 Staré Sedliště	20

Tabulka č. 8: Základní školy v okolí obce Tisová

Název zařízení	Adresa	Vzdálenost km
Základní škola Staré Sedliště	Základní škola a mateřská škola Staré Sedliště, Staré Sedliště 360, 348 01 Staré Sedliště	3 km
Základní škola Tachov	Hornická 1325, 347 01 Tachov	7 km
Základní škola Tachov	Základní škola Tachov, Zářečná 1540, 347 01 Tachov	7 km

Obec má z roku 2005 obecně závaznou vyhlášku, kde je uvedeno, že obec Tisová má uzavřenou dohodu o vytvoření společných školských obvodů se Základní školou Tachov, Zářečná 1540 a se Základní školou a Mateřskou školou Staré Sedliště. Nicméně z praxe nejvíce dětí dochází na Základní školu Tachov, Hornická 1325.

Tabulka č. 9: Střední školy v okolí obce Tisová v roce 2016

Obec	Název SŠ	Obory	Vzdálenost km
Bor	Střední škola Bor, Plzeňská 231	Autoelektrikář; Kuchař, číšník; Mechanik opravář motorových vozidel – automechanik; Opravář zemědělských strojů; Podnikání	9,8 km
Tachov	Střední průmyslová škola, Světce 1, Tachov	Strojní mechanik; Obráběč kovů Elektrikář – silnoproud Truhlář Zedník Informační technologie Strojírenství Mechanik strojů a zařízení Mechanik seřizovač Podnikání	9,7 km
	Gymnázium, Pionýrská 1370, Tachov		
Stříbro	Střední odborná škola, Benešova 508, Stříbro	Agropodnikání Veřejnosprávní činnost Přírodovědné lyceum	23,9 km
	Gymnázium, Soběslavova 1426, Stříbro	Gymnázium; Obchodní akademie	
Planá		Plastikář Malířské a natěračské práce Zednické práce Zahradnické práce	

Planá	Střední odborné učiliště a Základní škola, Kostelní 129, Planá	Provozní služby – pokojská/ý Pečovatelské služby Cukrář Kuchařské práce Řezník – uzenář Ošetřovatel Operátor skladování Podnikání	14,3 km
--------------	--	--	---------

Další střední školy jsou ve větší vzdálenosti ve městech Mariánské Lázně a Horšovský Týn.

6.3. Služby zdravotní a sociální

Z důvodu malého počtu obyvatel se v Tisové nenachází žádná zdravotnická zařízení. Vzhledem k blízkosti a snadné dostupnosti Boru a Tachova, kde se nachází polikliniky s řadou ordinací s různou specializací, je však lékařská péče přesto dobře zajištěna. Zdravotnická záchranná služba přijíždí z Tachova.

V obci se také nenachází žádné zařízení sociální péče. Péče o seniory a zdravotně znevýhodněné je zde zajišťována především rodinnými příslušníky. Lze využít možnosti zařízení v blízkém Tachově, kde dle Registru poskytovatelů sociálních služeb v SO ORP Tachov sídlí 4 domy pro seniory (2 Tachov, Kurojedy a Bor), dále zde sídlí domov se zvláštním režimem v Tachově, Domov pro osoby se zdravotním postižením v Milířích, Nízkoprahové denní centrum Kotec v Tachově a Nízkoprahové denní centrum pro děti a mládež Kotec také v Tachově.

6.4. Kultura a sport

V obci se nachází zrekonstruovaný kulturní dům. Na území obce se však během roku pořádá řada akcí. Mezi ně patří například myslivecký ples, dětský maškarní bál, místní zábava sportovců, masopust, velikonoční mariáš, stavění máje ve spolupráci s hasiči, dětský den ve spolupráci s fotbalisty, pouť včetně pouťové zábavy, posezení s důchodci, oslava MDŽ, vánoční zpívání v kostele.

Ohledně sportovního vyžití se nachází v Tisové fotbalové hřiště (fotbalisté postoupili do III. třídy v srpnu 2016, kdy novou sezónu 2016/2017 již hrají ve III. třídě) a víceúčelové hřiště. Další sportovní akce pořádané obcí jsou: turnaj v nohejbale trojic, turnaj v tenise a turnaj ve stolním tenise. Mezi následující vybavení obce patří vedle fotbalového hřiště také víceúčelové hřiště a malé oplocené dětské hřiště u bytovky č. 103. V Jemnici, Hlinné, Trnové a Lhotce jsou pak umístěny skluzavky (jedna skluzavka na vesnici), houpačka, pérové houpadlo,

lavička a odpadkový koš. Obec předpokládá v budoucnu investovat do dalších herních prvků včetně vybudování dopadových ploch kolem herních prvků.

7. Životní prostředí

7.1. Stav životního prostředí

Čistotu ovzduší můžeme považovat za velmi dobrou. Určité znečištění vykazuje pouze Pila Tisová – Ing. František Václav (www.chmi.cz) a dle map Plzeňského kraje je evidována také firma zajišťující chov skotu.

Další důležité riziko pro životní prostředí může představovat stará ekologická zátěž. Na území obce Tisová se však nenachází žádná evidovaná stará ekologická zátěž (<http://mapy-kr.plzensky.cz>).

7.2. Ochrana životního prostředí

Obecná ochrana přírody a krajiny představuje ochranu krajiny, rozmanitosti druhů, přírodních hodnot a estetických kvalit přírody, ale také ochranu a šetrné využívání přírodních zdrojů. Týká se nejširších zájmů, největší plochy území státu a největšího okruhu subjektů. Je zajišťována prostřednictvím zákona č. 114/1992 Sb., o ochraně přírody a krajiny, v platném znění, který rozlišuje obecnou ochranu přírody a krajiny ve třech úrovních - obecná ochrana územní, obecná ochrana druhová a obecná ochrana neživé části přírodní krajiny.

Mezi zvláště chráněná území patří přírodní rezervace Tisovské rybníky a památný strom Tisovský javor.

Přírodní rezervace Tisovské rybníky

Přírodní rezervace Tisovské rybníky, obsahuje významné předměty ochrany tohoto významu:

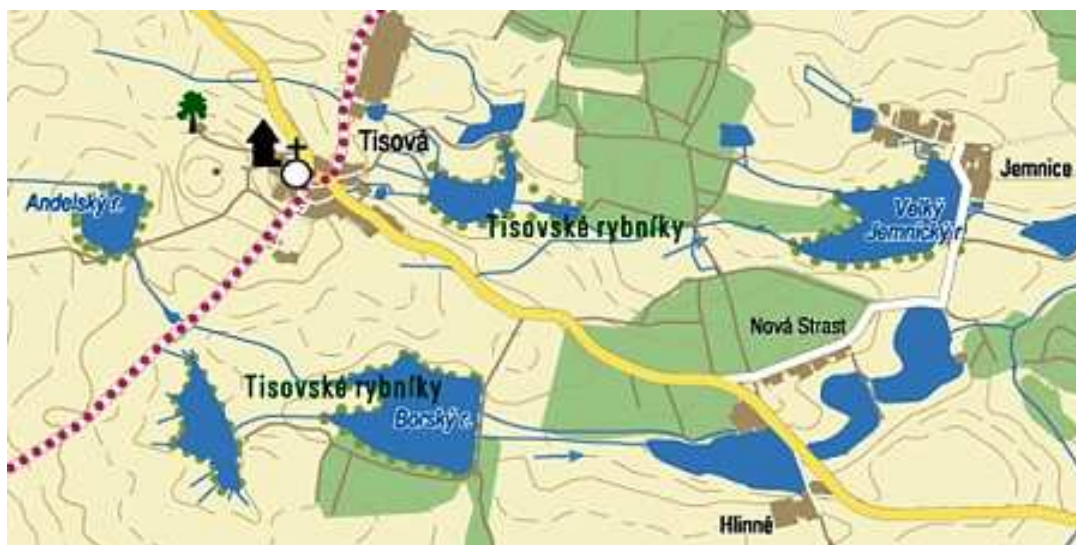
- přirozená rostlinná společenstva;
- vzácné a zvláště chráněné druhy rostlin;
- vzácné a zvláště chráněné druhy živočichů;
- krajinářský význam.

PR Tisovské rybníky se rozkládá v ploché krajině Tachovské brázdy v prostoru JV a V od obce Tisová. Horninový podklad je budován žulami Borského masivu. PR tvoří šest rybníků ležících ve dvou kaskádách. Jižněji položená je na bezejmenném levostranném přítoku potoka Suchá, severnější kaskáda je na toku potoka Tisovky. Na jižní kaskádě tří

rybníků patřících do rezervace je nejhořejší rybník Andělský. Je velmi mělký s velmi plochými břehy. Mívá často nedostatek vody, neboť se jedná o rybník výhradně nebeský. Porost je tvořen orobincem, nebo rákosinami s třtinou. Asi 200m východněji pod rybníkem Andělským se nachází rybník Dlouhý (na některých mapách též označen jako Bezděkovský). Rybník Dlouhý je v kaskádě druhý, kromě přítoku z rybníka Andělský je sycen ještě odvodňovacími kanály. Proto je již méně postižen kolísáním vodní hladiny. Emergentní vegetace se zachovala jen na východní straně jižního břehu. Mezi rybníky Andělský a Dlouhý je malý polní rybníček o rozměrech asi 25x20m silně zarostlý orobincem. Je znám pod názvem Pijavka. Byl zařazen pouze do ochranného pásma PR.

Posledním rybníkem na této kaskádě v rezervaci je rybník Choboty (na některých mapách Borský). Jde o rybník velký, poměrně hlubší, zásobovaný nejen přítokem z rybníka Dlouhý, ale i dalším potokem vyvěrajícím z luční prolákliny nad ním. Vtoky obou potoků byly původně v hlubokých zátokách, mezi nimiž vybíhal poloostrov, později zlikvidovaný. V porostech převažuje orobinec.

Mapa č. 3: Přírodní rezervace Tisovské rybníky



Zdroj: www.tisova.eu

V druhé, severněji položené kaskádě je první rybník Velký Podveský. Opět jde o rybník nebeský, sycený vodou z pramenišť v lukách západně nad ním. Přitéká do něj i stoka vedoucí z veřejné kanalizace obce Tisová. Ta je pak příčinou letního "kvetení" rybníka. Jen několik desítek metrů pod hrází tohoto rybníka se nachází nejmenší z rezervačních rybníků, rybník Malý Podveský. Je sycen vodou z předchozího rybníka, díky své malé velikosti proto netrpí nedostatkem vody. Nebyl nikdy upravován, proto je velmi hustě zarostlý porosty s převahou orobince.

Poslední z rezervačních rybníků, Velký Jemnický je od předchozího rybníka vzdálenější, takže je mezi nimi vzdálenost asi 1km. Okolí spojujícího toku Tisovky je zahrnuto do ochranného pásma. Rybník Velký Jemnický je sycen nejen Tisovkou ústící do jeho zátoky přivádějící vodu z obou Podveských rybníků, ale i do severní zátoky ústícího výtoku z rybníka Dřevěný. Má tedy již menší problémy s nedostatkem vody a jeho hladina již obvykle tolik nekolísá. Na hrázi je oboustranný porost vysokých stromů.

Z živočichů jsou bezesporu nejvýznamnější vodní ptáci. Hnízdí zde všechny běžné druhy vyskytující se v oblasti Tachovské brázdy. Vedle toho se občas objeví i druhy vzácnější. Potápka černokrká, čírka obecná a modrá, lžičák pestrý, moták pochop, rákosník proužkovaný, moudivláček lužní, v poslední době i slavík modráček a sykořice vousatá. Dále se vyskytují mnohé zajímavé druhy v době migrací. Ze vzácnějších druhů jmenujme kulíka bledého, vodouše tmavého, rudonohého a kropenatého. Jespáka bojovného, husuci liščí, hvízdáka euroazijského a bukače velkého. Z dalších obratlovců připomeňme alespoň skokana zeleného, ropuchu zelenou, skokana ostronosého, a užovku obojkovou. Ze savců jmenujme myšku drobnou, rejsce černého, a hraboše mokřadního. Bezobratlí zatím nebyli v této PR soustavněji sledováni.

Rybníky v Tachovské brázdě patří k nejstarším v ČR, alespoň část z nich byla založena již v 15. století. Až do poloviny dvacátého století na nich bylo hospodařeno přirozeným způsobem, tzn. potravní bází kapra. Po II. světové válce došlo postupně k intenzifikaci rybářského obhospodařování. Tak byly porosty rybníků prakticky zlikvidovány. Také stoupl pH vody. Proto bylo zhruba na přelomu sedmdesátých a osmdesátých let přistoupeno k dalším úpravám. Jednotlivé rybníky v PR Tisovské rybníky byly těmito úpravami zasaženy v různé míře (<http://www.tisova.eu>).

Územní systém ekologické stability

Kolem obce Tisové je přírodní rezervace Tisovské rybníky, které jsou významným regionálním biocentrem a biokoridorem. V návrhu dle map ÚSES Plzeňského kraje je uvedeno, že prostory mezi jednotlivými rybníky budou regionálními rezervy biokoridoru. Regionálními biocentry jsou Podveský rybník, Velký jemnický rybník, Borský rybník, a Hlinenské rybníky.

Dle platného územního plánu je také uvedena PR Tisovské rybníky jako významné regionální biocentrum a biokoridor, které začínají v extravilánu obce Tisová v jihovýchodní části směrem na Podveský rybník.

Ve Lhotce prochází intravilánem obce lokální biokoridor, který směřuje do lokálního biocentra k Pískovcovému rybníku. Stejně tak intravilánem obce Trnová prochází lokální biokoridor, který ústí do lokálního biocentra pod obcí. Intravilánem Hlinné prochází lokální biokoridor směrem na Novou Strast na Střední hlinský potok. V Jemnici je opět ochranné pásmo PR Tisovské rybníky, kde se nachází i regionální biocentrum a biokoridor.

7.3. Odpadové hospodářství

Nakládání s odpady je řešeno různými způsoby vždy v souladu s platnými zákony. Obec Tisová je součástí Sdružení obcí pro vybudování a provozování skládky Černošín (SOČ Černošín). Sdružení vzniklo v roce 1993 a sdružuje obce okresů Tachov a Plzeň-sever. Toto sdružení za účelem vybudování a provozování skládky komunálních a jiných odpadů v Černošíně založilo dceřinou společností EKODEPON s.r.o., jejímž jediným vlastníkem je právě SOČ. Tato dceřiná společnost provádí svoz komunálního velkoobjemového a nebezpečného odpadu prostřednictvím vlastní techniky, dále pak provozuje sběrné dvory v území.

Obec má vlastní sběrný dvůr a vyhlášku o místním poplatku za provoz systému shromažďování, sběru, třídění, využívání a odstraňování komunálních odpadů. Daná vyhláška je volně ke stažení na webových stránkách obce v obecně závazných vyhláškách.

8. SWOT analýza

SWOT analýza je metoda hodnocení současné situace obce Tisová v různých odvětvích. Představuje důležitý souhrn specifikovaného potenciálu vnitřních a vnějších faktorů. Úkolem SWOT analýzy je, aby se zástupci obce zamysleli nad těmito prvky a vyvodili z nich příslušné důsledky.

SWOT analýza je založena na principech jednoduchosti, přehlednosti a výstižnosti. Účelem je předložení objektivních charakteristik silných (Strengths), slabých (Weaknesses) stránek, příležitostí (Opportunities) a hrozeb (Threats) obce.

Silné a slabé stránky se řadí k vnitřním faktorům k interní analýze a jsou definované vnitřními vlivy – lidským kapitálem, zkušenostmi, duševním vlastnictvím společnosti, vybavením a kapacitami. Příležitosti a hrozby jsou vnější faktory externí analýzy. Do značné míry jsou ovlivňovány interními faktory. Důležité je, aby se obec Tisová svým smysluplným usilováním a všestranným rozvojem zaměřila na posílení silných stránek obce a omezil se rozsah a intenzita stránek slabých. Tím se vytváří příležitosti ke zvyšování kvality života občanů obce i zlepšování podmínek pro podnikání, bydlení, atd. Realizací příležitostí a minimalizací slabých stránek se budou snižovat hrozby.

Pro tvorbu SWOT analýzy byly využity podklady a informace vycházející ze situační analýzy obce Tisová, z rozhovorů se starostkou obce a s názorů zastupitelů obce Tisová.

SILNÉ STRÁNKY	SLABÉ STRÁNKY
<ul style="list-style-type: none"> • Výhodná poloha obce - dobré autobusové spojení • Dobrá dopravní dostupnost obce (Tachov, dálnice D5) • Dostatečná kapacita v MŠ • Aktivní samospráva (zkušenost, smysl pro dotahování úkolů, atd.) • Dobrá infrastruktura v Tisové • Systém třídění odpadů • Společenské prostory • Vyrovnaný rozpočet, dobré hospodaření obce • Napojení obce na obecní vodovod (kromě Kumpolce); • Moderní ČOV a rozvod kanalizace po celé obci (pouze v Tisové a části Jemnice) • Dostatek volných ploch pro výstavbu 	<ul style="list-style-type: none"> • Velký podíl osob vyjíždějících do zaměstnání • Velké katastrální území (4 katastry vzdálené od sebe) • Nefungující hospoda • Absence sociálních služeb v obci • Malý počet kulturních a společenských akcí • Nedostatečný/nevyhovující stav některých místních komunikací a parkovacích míst • Absence turisticky zajímavých objektů a staveb, absence naučných stezek; • Nedostatečné dětské hřiště • Nízká spolková činnost • Špatný stav některých chodníků v obci • Neaktualizovaný územní plán • Chybějící cyklostezka
PŘÍLEŽITOSTI	HROZBY
<ul style="list-style-type: none"> • Oprava a rekonstrukce místních komunikací • Úprava vzhledu obce Tisová (osvětlení, zeleň, rekonstrukce rybníka, oprava plotu MŠ, posezení pro turisty, atd.) • Úprava vzhledu obce Jemnice • Podpora kulturních aktivit ve spolupráci s občany • Využívání dotačních titulů k rozvoji obce (EU, ministerstva, KÚPK, OPŽP, MZe, atd.) • Ochrana historických hodnot/památek • Podpora drobných podnikatelů • Rozšíření spolupráce s ostatními samosprávami a subjekty v regionu • Zpracování nového ÚP • Výstavba účelové cyklostezky, případně naučných stezek 	<ul style="list-style-type: none"> • Migrace obyvatel za prací • Snížení zájmu obyvatel o kulturní akce (ztráta zájmu o dění v obci) • Nevyhovující hřiště pro děti • Nízký rozpočet obce neumožňuje rychlejší investiční rozvoj, případně opravy kulturní památky • Snížení počtu místních obyvatel • Chátrání kulturních památek • Pokles obyvatel v produktivním věku (stárnutí populace) • Migrace obyvatel v perspektivním věku (18-30 let)

9. Strategie

9.1. Strategická vize

Strategická vize obce vymezuje představu o budoucí podobě a funkčnosti obce pro konkrétní časový horizont. Vize obce Tisová je založena na následujících požadavcích, které se váží k časovému horizontu roku 2022:

- Atraktivní obec s dostupnými službami a pracovními příležitostmi pro občany (krátká dojezdnost do zaměstnání);
- Bezpečná a krásná obec s vhodnými podmínkami pro obyvatele;
- Přírodní charakter prostředí obce včetně čistého životního prostředí;
- Aktivní spolková nebo dobrovolná činnost obyvatel;
- Místo pro trávení volného času dětí i dospělých;
- Dobré vztahy s místními podnikateli;
- Dobrá technická a dopravní infrastruktura;
- Místní správa komunikující s občany.

9.2. Globální cíl

Strategická vize je definice požadovaného stavu. K dosažení je zapotřebí vymezit hlavní prioritní cíle vyplývající ze strategie, které obec hodlá v následujícím časovém období podporovat.

CÍL 1: Trvalá podpora kulturně sociálního prostředí a prostoru pro děti a mládež včetně ekonomického rozvoje;

CÍL 2: Řešení technické a dopravní infrastruktury ke zkvalitnění občanské vybavenosti obce;

CÍL 3: Čisté životní prostředí;

Smyslem vize obce je deklarovat společnou představu prezentace obce po dobu 6 let (do roku 2022) v očích svých občanů, podnikatelských subjektů, místních spolků a partnerů, v očích svých návštěvníků a z pohledu obce jako součást mikroregionu Místní akční skupiny Český Les. Je zapotřebí koordinovaně, systematicky a efektivně podporovat rozvoj obce, hledat nové cesty k jejímu zlepšování a vytvářet vizi dalšího vývoje obce.

9.3. Oblasti rozvoje

V této kapitole jsou uvedeny konkrétní opatření rozvoje. Pro jejich úspěšnou realizaci je důležité nastavení jejich postupného naplňování. K tomu bude důležitá spolupráce místní

správy, občanů, spolků a případně podnikatelů. Důležitý článek tvoří i subjekty vně, například Plzeňský kraj, MMR, MŠMT, MZe a případně evropské fondy.

CÍL 1: Trvalá podpora kulturně sociálního prostředí a prostoru pro děti a mládež včetně ekonomického rozvoje

Opatření 1.1.: Podpora volnočasových aktivit:

- Podpora spolkové činnosti;
- Rozvoj spolupráce mezi obcí a spolky
- Modernizace a vybudování zázemí pro volnočasové aktivity

Opatření 1.2.: Modernizace vzdělávání:

- Oprava plotu MŠ;
- Výstavba nové MŠ

Opatření 1.3.: Dostupné bydlení:

- Nová zástavba RD včetně infrastruktury pro stavební parcely

Opatření 1.4.: Oprava budov občanské vybavenosti:

- Rekonstrukce zázemí občanské vybavenosti;
- Úprava veřejných prostor

Opatření 1.5.: Rozvoj podnikání:

- Podpora podnikání;
- Rozvoj tradičních řemesel a výroby;
- Podpora zemědělské činnosti

Opatření 1.6.: Podpora cestovního ruchu:

- Rozvoj infrastruktury;
- Údržba stávajících cyklostezek;
- Propagace obce

CÍL 2: Řešení technické a dopravní infrastruktury ke zkvalitnění občanské vybavenosti obce

Opatření 2.1.: Rozvoj technické infrastruktury:

- Vypracování plánu chybějících vodovodů a kanalizací;
- Výstavba vodovodů a kanalizací;
- Veřejné osvětlení
- Vybudování dvojstupňového čištění odpadních vod v Jemnici

Opatření 2.2.: Zvýšení kvality dopravní infrastruktury:

- Rekonstrukce a opravy místních komunikací;
- Zvýšení bezpečnosti chodců

CÍL 3: Čisté životní prostředí

Opatření 3.1.: Zlepšení vzhledu krajiny:

- Výsadba a údržba veřejné zeleně;
- Oprava památek včetně péče o památný strom

Opatření 3.2.: Revitalizace vodních toků a ploch

- Modernizace MVN v obci a okolí

Opatření 3.3.: Podpora efektivního nakládání s energiemi:

- Zateplování a opravy veřejných budov

10. Akční plán

Akční plán představuje krátkodobý dokument, který navazuje a specifikuje návrhy opatření a aktivit z bodu 9. Strategie, a konkretizuje způsob realizace rozvojových aktivit plánovaných na nejbližší období až do podoby postupových kroků (rozfázování činností, např. přípravné kroky). Akční plán tedy označuje konkrétní akce pro naplnění jednotlivých opatření. U aktivity je stanoven rok/roky realizace, odpovědnost za realizaci, důležitost akce², odhad nákladů na realizaci aktivity a zdroje financování.

CÍL 1: Trvalá podpora kulturně sociálního prostředí a prostoru pro děti a mládež včetně ekonomického rozvoje;

Opatření 1.1.: Podpora volnočasových aktivit:

Název aktivity	Důležitost	Termín plnění	odpovědnost	Náklady (orientační)	Zdroje financování
Finanční a informační podpora obce pro spolky realizující stávající akce a podpora akcí nových	1	2017 - 2022	obec		Dotační tituly/rozpočet obce
Hledání možností pro setkávání občanů, popřípadě zajištění větší informovanosti (zpravodaj obce)	1	2017 - 2022	obec		Dotační tituly/rozpočet obce
Vytvoření dodatečných herních prvků na dětském hřišti včetně dopadových ploch	2	2017 - 2022			Dotační titul/rozpočet obce
Nový povrch dráhy pro děti včetně PD	2	2017 - 2022	obec		Dotační titul/rozpočet obce
Údržbové práce na víceúčelovém hřišti	2	průběžně	obec		Rozpočet obce
Doplnění herních prvků v jednotlivých spádových obcích	2	2017 - 2022	obec	0,2 mil. Kč	Dotační titul/rozpočet obce
Rekonstrukce fotbalového hřiště	3	2017 - 2022	obec	1 mil. Kč	Dotační titul/rozpočet obce

² Důležitost akce je znázorněna formou stupnice číslování, přičemž 1 znamená vysokou důležitost, 2 – střední důležitost a 3 – nízkou důležitost.

Opatření 1.2.: Modernizace vzdělávání:

Název aktivity	Důležitost	Termín plnění	odpovědnost	Náklady (orientační)	Zdroje financování
Oprava plotu MŠ	2	2017 - 2019	obec	0,2 mil. Kč	Dotační titul/rozpočet obce
Aktualizace územního plánu pro výstavbu nové MŠ	3	2017 - 2022	obec	0,4 mil. Kč	Dotační tituly/rozpočet obce
Projektová příprava výstavby MŠ pro stavební povolení	3	2017 - 2022	obec	0,2 mil. Kč	Dotační titul/rozpočet obce
Výstavba MŠ	3	2017 - 2022	obec	8 mil. Kč	Dotační tituly/rozpočet obce

Opatření 1.3.: Dostupné bydlení:

Název aktivity	Důležitost	Termín plnění	odpovědnost	Náklady (orientační)	Zdroje financování
Aktualizace územního plánu pro novou bytovou zástavbu	1	2017 - 2022	obec	0,4 mil. Kč	Dotační tituly/rozpočet obce
Dokončení PD pro DUR a DSP	1	2017 - 2022	obec	0,2 mil. Kč	Vlastní zdroje
Vybudování infrastruktury	1	2017 - 2022	obec	10 mil. Kč	Vlastní zdroje

Opatření 1.4.: Oprava budov občanské vybavenosti:

Název aktivity	Důležitost	Termín plnění	odpovědnost	Náklady (orientační)	Zdroje financování
Oprava bytového domu ve Lhotce – izolace	2	2017 - 2019	obec		Dotační titul/rozpočet obce
Rekonstrukce autobusové zastávky – Hlinné	2	2017 - 2022	obec	0,3mil. Kč	Dotační titul/rozpočet obce

Opatření 1.5: Rozvoj podnikání:

Název aktivity	Důležitost	Termín plnění	odpovědnost	Náklady (orientační)	Zdroje financování
Rozvoj infrastruktury pro podnikání	3	2017 - 2022	Obec/podnikatelé	3 mil. Kč	Dotační tituly/rozpočet obce
Modernizace podniků včetně vybavení, zavádění inovací	3	2017 - 2022	podnikatelé	10 mil. Kč	Dotační titul/vlastní zdroje

Opatření 1.6.: Podpora cestovního ruchu:

Název aktivity	Důležitost	Termín plnění	odpovědnost	Náklady (orientační)	Zdroje financování
Vybudování cyklostezky z Lhotky do Jemnice včetně odpočinkových míst (napojení z cyklotrasy č. 2167 z Lhotky)	2	2017 - 2022	obec	4 mil. Kč	Dotační tituly/rozpočet obce
Obnova sakrálních památek, oprava kostela a oprava kapličky	2	2017 - 2022	obec	5 mil. Kč	Dotační tituly/rozpočet obce
Propagace území	1	2017 - 2022	obec	0,1 mil. Kč	Dotační tituly/rozpočet obce

CÍL 2: Řešení technické a dopravní infrastruktury ke zkvalitnění občanské vybavenosti obce

Opatření 2.1.: Rozvoj technické infrastruktury:

Název aktivity	Důležitost	Termín plnění	odpovědnost	Náklady (orientační)	Zdroje financování
Obytná zóna – vybudování infrastruktury	1	2017 - 2022	obec		Rozpočet obce
Sestavení plánu výstavby a opravy kanalizace a vodovodu, aktualizace PRVK PK	2	2017 - 2022	obec		Rozpočet obce
Vybudování dvojstupňového čištění odpadních vod v Jemnici	1	2017 - 2022	obec	5 mil. Kč	Dotační tituly/rozpočet obce
Rekonstrukce vodovodu a kanalizace v Jemnici – napojení na Tisovou	1	2017 - 2022	obec	3 mil. Kč	Dotační tituly/rozpočet obce
Řešení kanalizace v Trnové a Lhotce	1	2017 - 2022	obec	4 mil. Kč	Dotační tituly/rozpočet obce
Renovace všech studní ve všech obcích	3	2017 - 2022	obec		Dotační tituly/rozpočet obce
Realizace veřejného osvětlení v Tisové, 2 etapa (havarijní stav)	1	2017 - 2022	obec	0,7 mil. Kč	Dotační tituly/rozpočet obce
Oprava a rekonstrukce veřejného osvětlení ve spádových obcích	1	2017 - 2022	obec	1,2 mil. Kč	Dotační tituly/rozpočet obce

(Trnová, Jemnice a Lhotka)					
Řešení kanalizace (dešťové a splaškové) u obytného domu ve Lhotce	2	2017 - 2022	obec	0,5 mil. Kč	Dotační tituly/rozpočet obce

Opatření 2.2.: Zvýšení kvality dopravní infrastruktury:

Název aktivity	Důležitost	Termín plnění	odpovědnost	Náklady (orientační)	Zdroje financování
Obytná zóna – vybudování komunikací a chodníků	1	2017 - 2022	obec		Rozpočet obce
Rekonstrukce místní komunikace v Tisové u kulturního domu a obchodu	1	2017 - 2022	obec	1 mil. Kč	Dotační tituly/rozpočet obce
Opravy dalších místních komunikací v Tisové	1	2017 - 2022	obec		Dotační tituly/rozpočet obce
Oprava místní komunikace – Hlinné na p.p.č. 1306/1	1	2017 - 2022	obec		Dotační tituly/rozpočet obce
Oprava místní komunikace – Kumpolec směrem k letišti	1	2017 - 2022	obec		Dotační tituly/rozpočet obce
Rekonstrukce chodníků před bytovkami v Tisové	1	2017 - 2022	obec	0,5 mil. Kč	Dotační tituly/rozpočet obce
Výstavba nového chodníku v Trnové podél hl. silnice na p.p.č. 1615/8	1	2017 - 2022	obec	0,8 mil. Kč	Dotační tituly/rozpočet obce
Rekonstrukce parkovacích míst u bytových domů v Tisové	2	2017 - 2022	obec	1,5 mil. Kč	Dotační tituly/rozpočet obce
Oprava místní komunikace v Jemnici „na bytovky“	1	2017 - 2022	obec		Dotační tituly/rozpočet obce

CÍL 3: Čisté životní prostředí**Opatření 3.1.: Zlepšení vzhledu krajiny:**

Název aktivity	Důležitost	Termín plnění	odpovědnost	Náklady (orientační)	Zdroje financování
Úprava zeleně podél cesty ke hřbitovu	2	2017 - 2022	obec	0,2 mil. Kč	Dotační tituly/rozpočet obce
Úprava veřejného prostranství, doplnění zeleně	2	2017 - 2022	obec	0,2 mil. Kč	Dotační tituly/rozpočet obce
Péče o památný strom	2	2017 - 2022	obec		Dotační tituly/rozpočet obce

Opatření 3.2.: Revitalizace vodních toků a ploch

Název aktivity	Důležitost	Termín plnění	odpovědnost	Náklady (orientační)	Zdroje financování
Revitalizace rybníka Humný na p.p.č. 387	2	2017 - 2022	obec		Dotační tituly/rozpočet obce
Výsadba okrasných keřů a zeleně	2	2017 - 2022	obec	0,2 mil. Kč	Dotační tituly/rozpočet obce

Opatření 3.3.: Podpora efektivního nakládání s energiemi:

Název aktivity	Důležitost	Termín plnění	odpovědnost	Náklady (orientační)	Zdroje financování
Snížení energetické náročnosti budov – zateplování veřejných budov – Kulturní dům	1	2017 - 2022	obec		Dotační tituly/rozpočet obce

Závěr

Program rozvoje obce Tisová představuje nástroj strategického řízení obce a měl by ukazovat její další rozvoj.

Z celého procesu tvorby Programu rozvoje obce Tisová vyplývá, že se obec nepotýká s velmi zásadními problémy, ale přesto je z navržených opatření zřejmá snaha o neustálé zlepšování stávajících aktivit, o realizaci nových aktivit, které vedou k celkovému rozvoji obce.

Pro úspěšnou realizaci aktivit obsažených ve strategickém dokumentu jsou nutnou podmínkou:

1. Lidské zdroje – organizační zajištění

Realizace plánu rozvoje obce spadá do kompetencí zastupitelstva obce. Starosta obce vystupuje ve všech záležitostech jako statutární zástupce obce a informuje o veškerých aktivitách jednotlivé zastupitele. Starosta a následně zastupitelstvo obce rozhoduje o případném zajištění jednotlivých projektů i jinými osobami než zaměstnanci obecního úřadu, případně institucemi na základě smluvního vztahu.

2. Zdroje financování a jejich zajištění

Podmínkou pro realizace Programu rozvoje obce Tisová je dostatečné finanční zajištění jednotlivých záměrů a cílů. Prioritou obce je maximální využití prostředků EU, prostředků poskytovaných ministerstvy a Plzeňským krajem. Do financování jednotlivých cílů budou samozřejmě zapojeny vlastní zdroje obce případně doplněny čerpáním účelových investičních úvěrů.

3. Zdroj podpory – občané

Předpokladem úspěchu při realizaci jednotlivých záměrů je občanská podpora. Ta se neobejde bez důkladné informovanosti o záměrech a celém Programu rozvoje obce Tisová. Občanská podpora by se vhodným zapojením občanů do rozhodování měla stát i jejich spoluzodpovědností za realizaci plánu i jejich dalších představ o budoucnosti obce.

Program rozvoje obce Tisová je dlouhodobým dokumentem. Před ukončením plánovaného období by bylo vhodné vypracovat jeho komplexní zhodnocení, které bude sloužit jako zdroj informací pro navazující strategický rozvojový dokument.

Doporučuje se dokument min. 1x/2 roky aktualizovat v bodě 9. Strategie a v bodě 10. Akční plán. Doplněním nových aktivit a odstraňováním aktivit již zrealizovaných. Tento krok by měl být uskutečňován ve spolupráci se zastupitelstvem v souběhu se schvalováním ročního rozpočtu a rozpočtového výhledu obce.